

เกณฑ์การ Refer in- Refer out (December 2022)

โรงพยาบาลเทพรัตนนครราชสีมา

1. แผนกอายุรกรรม (Medicine)

1.1 ตารางการออกตรวจผู้ป่วยนอกอายุรกรรมทั่วไป (OPD)

วัน	9-12.00น.	13-16.00 น.
จันทร์	อายุรกรรมทั่วไป	อายุรกรรมทั่วไป
อังคาร	อายุรกรรมทั่วไป	อายุรกรรมทั่วไป
พุธ	อายุรกรรมทั่วไป	อายุรกรรมทั่วไป
พฤหัสบดี	อายุรกรรมทั่วไป	อายุรกรรมทั่วไป
ศุกร์	อายุรกรรมทั่วไป	อายุรกรรมทั่วไป

1.2 ตารางการออกตรวจคลินิกเฉพาะโรค

วัน	9 -12.00น.	13-16.00 น.
จันทร์	ความดันโลหิตสูง (HT) นพ.ประธี/นพ.ภิเชก/นพ.สิริภูมิ โรคหัวใจ (Cardio) นพ.ทวีลักษณ์	คลินิกกัญชา(แผนไทย)
อังคาร	ไตเรื้อรัง (CKD) นพ.วรงค์ คลินิกผิวหนัง (Skin) พญ.อริศรา	
พุธ	วาร์ฟาริน (Warfarin) นพ.ทวีลักษณ์ โรคหลอดเลือดสมอง(Stroke) พญ.หทัยชนก	หอบ (Asthma/COPD) พญ.มณฑิรา/พญ.บราลี
พฤหัสบดี	เบาหวาน (DM) นพ.ประธี/นพ.ภิเชก/พญ.มณฑิรา/นพ.สิริภูมิ	โรคสมอง(Neuro, Non-Stroke) พญ.หทัยชนก
ศุกร์	วัณโรค(TB) พญ.บราลี / รั้งษ์ภูมิ (HIV) นพ.วรงค์	

1.3 การส่งต่อผู้ป่วยทางอายุรกรรม

- กรณีส่งผู้ป่วยมาตรวจที่แผนกผู้ป่วยนอก (OPD)

สามารถส่งมาในเวลาราชการ โดยไม่จำเป็นต้องโทรประสานก่อน

- กรณีส่งผู้ป่วยมาตรวจที่แผนกอุบัติเหตุและฉุกเฉิน (ER)

สามารถส่งต่อได้ทั้งในเวลาและนอกเวลาราชการ โดยประสานอายุรแพทย์ก่อนส่งต่อทุกครั้ง

1.4 กรณีผู้ป่วยที่สามารถส่งต่อไปยังโรงพยาบาลมหาวิทยาลัย

1. Hematologic disease
2. Coronary syndrome ที่ต้อง Further CAG
3. Medical condition ที่อายุรแพทย์ที่อยู่รพ.ต้นทางประเมินแล้วจำเป็นต้องส่งปรึกษาอายุรแพทย์เฉพาะทางอื่นที่ไม่มีในรพ.เทพรัตน์ฯ
4. Nephrology Disease
5. Respiratory failure on ET-Tube (กรณี ICU เต็ม)

1.5 แนวทางการส่งต่อผู้ป่วยโรคหลอดเลือดสมอง (STROKE)

- เกณฑ์การส่งต่อ ผู้ป่วยที่สงสัยมีอาการเข้าได้กับโรคหลอดเลือดสมองระยะเฉียบพลัน

1. แขนขา ชา อ่อนแรงข้างใดข้างหนึ่งทันที
2. พูดไม่ชัด พูดไม่ได้หรือฟังไม่เข้าใจทันทีทันใด
3. เดินเซ เวียนศีรษะทันทีทันใด
4. ตามองเห็นภาพซ้อนหรือมีดมัวข้างใดข้างหนึ่งทันที
5. ปวดศีรษะอย่างรุนแรง

- การโทรประสานก่อนการส่งต่อผู้ป่วย

I. ประสานแพทย์อายุรกรรม

1. **Fast tract** = ประสานทุกเคส
2. **Non-fast tract** = ประสาน เมื่อ ผู้ป่วย **GCS ≤ 10**

II.ประสานศูนย์ส่งต่อทุกเคส

-ทางโทรศัพท์:044-395455/ER:044-395494/line=referdnrh/Fax (044-305705)

* รพ.ขามทะเลสอ รพ.สีคิ้ว รพ.สูงเนิน รพ.ด่านขุนทด = ล้อหมุนให้โทร/วิทยุแจ้งศูนย์ส่ง

ต่อ

**รพ.เทพารักษ์ เมื่อรถส่งต่อถึง รพ.ด่านขุนทด ให้โทรศัพท์/วิทยุ แจ้งศูนย์ส่งต่ออีกครั้ง

1.6 แนวทางการส่งต่อผู้ป่วยโรคไตเรื้อรัง (CKD clinic)

-ในผู้ป่วยโรคไตเรื้อรังที่ได้รับการรักษาจากแพทย์อายุรกรรมที่ประจำอยู่ รพช. หากต้องส่งต่อรักษา ให้ส่งต่อเพื่อไปยัง รพ.มหาราชฯ โดยตรงเลย

(รพ.เทพรัตน์ฯ รับผู้ป่วยเฉพาะรพช.ลูกข่ายที่ไม่มีแพทย์อายุรกรรมประจำอยู่)

-หากต้องการส่งต่อรักษาเรื่องการบำบัดทดแทนไต (RRT)หรือการล้างไต เยียบพลัน ให้ส่งต่อไปยัง รพ.มหาราชฯ ทั้งหมดทุกกรพช.

2. การให้บริการทางกุมารเวชกรรม (Pediatric)

2.1 OPD CASE

วัน	9-11.45 น.	13-15.45 น.
จันทร์	ตรวจโรคทั่วไปเด็ก ตรวจสุขภาพทารกหลังคลอด	ตรวจโรคทั่วไปเด็ก
อังคาร	ตรวจโรคทั่วไปเด็ก โรคปอด/หอนกรรณ: พญ.วิภาวี Wk 1 โรคภูมิแพ้: พญ.กาญจนา Wk 3 คัดกรอง TB / PPD Test	ตรวจโรคทั่วไปเด็ก
พุธ	ตรวจโรคทั่วไปเด็ก ทารกแรกเกิดที่มีภาวะเสี่ยงสูง: พญ.อรารมภ์ Wk 2 ปัญหาด้านพฤติกรรมและพัฒนาการล่าช้า คลินิกกระตุ้นพัฒนาการ (ใหม่)	ตรวจโรคทั่วไปเด็ก สุขภาพเด็กดี/ฉีดวัคซีน: พญ.ปาริฐา พญ.วิลาสินี Wk 2,4 คลินิกกระตุ้นพัฒนาการ (ใหม่)
พฤหัสบดี	ตรวจโรคทั่วไปเด็ก คลินิกหอบหืด: พญ.วิภาวี พญ.กาญจนา Wk 1,3	ตรวจโรคทั่วไปเด็ก คลินิกกระตุ้นพัฒนาการ (เก่า)
ศุกร์	ตรวจโรคทั่วไปเด็ก ตรวจสุขภาพทารกหลังคลอด คลินิกกระตุ้นพัฒนาการ (เก่า)	ตรวจโรคทั่วไปเด็ก คลินิกกระตุ้นพัฒนาการ (เก่า)

2.2 การขอ refer IPD ต้อง ปรึกษากุมารแพทย์ โรงพยาบาลเพชรรัตน์ ก่อนทุกเคส

2.3 Case ที่ให้ติดต่อ ส่งต่อมหาราช ไม่ต้องผ่านโรงพยาบาลเพชรรัตน์

- **ทารกแรกเกิด**
1. Severe birth asphyxia ที่ต้องทำcooling
 2. ทารกแรกเกิดที่สงสัยโรคหัวใจพิการแต่กำเนิด
 3. ทารกน้ำหนัก < 1,500 gm

- **เด็กอายุ > 28วัน**
1. สงสัยโรคหัวใจ
 2. โรคลมชักที่ควบคุมอาการไม่ได้
 3. โรคเลือดหรือไขเลือดออกที่เกล็ดเลือดน้อยกว่า 200,000 ต้องการblood component

3. กลุ่มงานจิตเวชและยาเสพติด (Psychiatry)

3.1 ตารางออกตรวจ OPD

วัน	8.30 – 15.30 น.	หมายเหตุ
จันทร์	จิตเวชผู้ใหญ่ จิตเวชเด็กและวัยรุ่น จิตเวชผู้สูงอายุ จิตเวชการเสพติด	
อังคาร	คนไข้นัด รับปรึกษาจากแผนกอื่น/ส่งต่อมาจากที่อื่น และคนไข้ที่ไม่ตรงนัด	อังคารที่ 2 ผู้ป่วยสถาน สงเคราะห์บ้านเมตตา
พุธ	จิตเวชผู้ใหญ่ จิตเวชเด็กและวัยรุ่น จิตเวชผู้สูงอายุ จิตเวชการเสพติด	
พฤหัสบดี	คนไข้นัด รับปรึกษาจากแผนกอื่น/ส่งต่อมาจากที่อื่น และคนไข้ที่ไม่ตรงนัด	พฤหัสที่ 2 ผู้ป่วยสถาน สงเคราะห์บ้านเมตตา
ศุกร์	จิตเวชผู้ใหญ่ จิตเวชเด็กและวัยรุ่น จิตเวชผู้สูงอายุ จิตเวชการเสพติด	

3.2 ตารางกิจกรรมรวม

วัน	8.30 – 15.30 น.	หมายเหตุ
จันทร์	บำบัดสารเสพติด, ตรวจประเมินทางจิตวิทยา (IQ & Psycho test)	
อังคาร	บำบัดสารเสพติด, ตรวจประเมินทางจิตวิทยา (IQ & Psycho test)	โครงการจิตแพทย์สัญจร จิตแพทย์พี่เลี้ยง
พุธ	บำบัดสารเสพติด, ตรวจประเมินทางจิตวิทยา (IQ & Psycho test)	
พฤหัสบดี	บำบัดสารเสพติด, ตรวจประเมินทางจิตวิทยา (IQ & Psycho test)	โครงการจิตแพทย์สัญจร จิตแพทย์พี่เลี้ยง
ศุกร์	บำบัดสารเสพติด, ตรวจประเมินทางจิตวิทยา (IQ & Psycho test)	

*ตรวจประเมินทางจิตวิทยา ต้องมีการนัดก่อน

**โครงการจิตแพทย์สัญจร จิตแพทย์พี่เลี้ยง ใน รพช.เครือข่าย/รพ.สต.ในเขต

***Consult ทางโทรศัพท์ หรือ Line **ได้ตลอด** หากมี case ต้องประเมินสั่งการรักษา หรือไม่มั่นใจในการส่ง
จ่ายยา ปรึกษา

นพ.นครินทร์ ชูงาม (จิตแพทย์) โทร **089-9536175** Line: **nakarinch**

พี่อนุช ยิงจอหอ (พยาบาลจิตเวช) โทร **092-576-9556**

กลุ่มโรคที่ให้การรักษากลุ่มงานจิตเวชและยาเสพติด

1. ศักยภาพในการตรวจรักษาแบบผู้ป่วยนอก (OPD CASE)

- OPD case โรคในกลุ่ม Psychiatry & Mental health (ICD-10 F00-F99)
- กลุ่มโรคจิตเวชผู้ใหญ่ ผู้สูงอายุ เช่น Dementia, Delirium, Organic brain syndrome with Behavioral change, Psychosis, Schizophrenia, Mood disorder (Depression, Bipolar, Dysthymia), Anxiety disorder (GAD, Panic, OCD, PTSD, adjustment disorder), Sleep disorder (Insomnia, Sleep talking/walking, Night terror, Nightmare), Sexual disorders, Personality disorders
- กลุ่มโรคจิตเวชเด็กและผู้ป่วย เช่น MR, ADHD, LD, autistic spectrum, depress in childhood,
- กลุ่มสุราและสารเสพติด เช่น Alcohol/Substance use disorders, withdrawal state/intoxication, with delirium, induced disorders

***ER สามารถให้การรักษากรณีผู้ป่วยมีอาการรุนแรงจนต้องจำกัดพฤติกรรม หรือ มีอันตรายต่อตนเองและผู้อื่นอย่างมาก ให้การรักษา ในเวลาราชการ จิตแพทย์ไปดูแลที่ห้องฉุกเฉิน นอกเวลาราชการหรือวันหยุด สามารถให้คำปรึกษาเรื่องการตรวจ การวินิจฉัย รักษา และประเมินก่อนส่งรักษากรณีเกินศักยภาพของหอผู้ป่วยใน

- สามารถเป็นที่ปรึกษาในการดูแลผู้ป่วยอย่างต่อเนื่อง เยี่ยมบ้านผู้ป่วยที่พื้นที่มีความต้องการ
- ประเมินใบรับรองความพิการกรณีโรคทางจิต พฤติกรรม สติปัญญา การเรียนรู้ การตรวจประเมินก่อนการตรวจคัดเลือกเกณฑ์ทหาร

2. ศักยภาพในการรับรักษาแบบผู้ป่วยใน (IPD CASE)

ปัจจุบันยังไม่มีหอผู้ป่วยเฉพาะ ต้องอยู่ในหอผู้ป่วยอายุรกรรม หรือหอผู้ป่วยอื่นๆ ตามปัญหาโรคทางกาย สามารถรับผู้ป่วยจิตเวชที่ส่งต่อจากโรงพยาบาลมหाराชช หรือโรงพยาบาลจิตเวช มารักษาต่อหากมีโรคร่วมทางกายได้

หากเป็นผู้ป่วยจิตเวชที่ไม่มีโรคทางกายร่วม หากมีอาการไม่รุนแรงจนรบกวนการรักษาผู้ป่วยอื่นสามารถให้การรักษาได้ในระยะ Acute และ Intermediate care ส่วนการรักษาระยะ Long term/Recovery ยังต้องส่งต่อ รพ.จิตเวชนครราชสีมาราชนครินทร์

4. กลุ่มงานโสต ศอ นาสิกวิทยา (ENT)

4.1 ตารางแพทย์ออกตรวจผู้ป่วยนอก (OPD) 9.00 - 12.00 น.

วัน	9-12.00 น.	13-16.00 น.
จันทร์	นพ.พิพัฒน์ (Wk 1,3,5) พญ.ชนธรัตน์ (Wk 2,4)	นพ.พิพัฒน์ (Wk 1,3,5) พญ.ชนธรัตน์ (Wk 2,4)
อังคาร	พญ.ฉัตรสุดา	พญ.ฉัตรสุดา
พุธ	พ.ฉัตรสุดา	พญ.ฉัตรสุดา
พฤหัสบดี	พญ.ชนธรัตน์	พญ.ชนธรัตน์
ศุกร์	นพ.พิพัฒน์	นพ.พิพัฒน์=General ENT + Facial plastic Clinic

4.2 ตารางห้องผ่าตัด (OR) 9.00 – 16.00 น

วัน	แพทย์
จันทร์	พ.ฉัตรสุดา
อังคาร	
พุธ	นพ.พิพัฒน์
พฤหัสบดี	นพ.พิพัฒน์
ศุกร์	พญ.ชนธรัตน์

Caseที่สามารถทำผ่าตัดได้ในขณะนี้

1. ไทรอยด์
2. ทอนซิล
3. หนองที่ติ่งและลำคอ
4. ไช้ชนิดที่ไม่ซับซ้อน
5. ต่อม้ำลาย
6. สิ่งแปลกปลอมในหลอดอาหารส่วนต้น
7. คีลอยด์
8. รุหน้าหู
9. เนื้องอกอื่นๆบริเวณติ่งและลำคอชนิดที่ไม่ซับซ้อน
10. เกี่ยวกับศัลยกรรมตกแต่งบริเวณใบหน้า

หลักเกณฑ์การรับส่งต่อผู้ป่วย (ENT)

1.ในเวลาราชการ

- ผู้ป่วยนอก (OPD) : ส่งมาตรวจที่ OPD ได้ทุกเคส
- ผู้ป่วยใน (IPD) : โทรปรึกษาแพทย์ตามตารางรับปรึกษาก่อนส่งต่อทุกเคส

2.นอกเวลาราชการ รับเฉพาะผู้ป่วยภาวะฉุกเฉินเร่งด่วน ให้โทรปรึกษาแพทย์เวรก่อนส่งต่อทุกเคส

ภาวะฉุกเฉินเร่งด่วน เช่น

- ภาวะทางเดินหายใจอุดตัน upper airway obstruction
- Bleeding in head and neck
- ภาวะติดเชื้อ ฝี หนองที่คอ ไบหน้า (Deep neck infection)
- เลือดกำเดาไหลไม่หยุดหลังจากทำ nasal packing
- คนไข้ที่ tracheostomy tube หลุด แล้วใส่คืนไม่ได้
- สิ่งแปลกปลอมเข้าทางเดินหายใจ

5. การให้บริการทางจักษุ (EYE)

ตารางออกตรวจ OPD

วัน	9-11.30 น.	13-15.30 น.
จันทร์	พลโท นพ.दनัยพร / พญ.วนิดา	พญ.วนิดา
อังคาร	พญ.วิสารกร / พญ.นาริรัตน์	พ.วิสารกร
พุธ	พญ.วนิดา / พ.วิสารกร(ต่อหิน)	พญ.วนิดา
พฤหัสบดี	พญ.นาริรัตน์	พญ.นาริรัตน์
ศุกร์	พลโทदनัยพร จักษุแพทย์**	จักษุแพทย์**

****สลับตรวจ**

เบอร์แผนกผู้ป่วยนอกจักษุ รพ.เทพรัตน์นครราชสีมา 044-395000 ต่อ 2301

6.กลุ่มงานศัลยกรรม (Surgery)

Activities	จันทร์	อังคาร	พุธ	พฤหัสบดี	ศุกร์
OPD 8 – 16.00 น.	พ.อรรถพร พ.สุธาสิทธิ์	พ.วิชชุตตา พ.ปิยะมิตร	พ.ทศพล	พ.อรรถพร	พ.วรั้มพร
OR	พ.วรั้มพร	พ.สุธาสิทธิ์	พ.วิชชุตตา	พ.ทศพล	พ.อรรถพร
Scope	พ.ทศพล	พ.อรรถพร	พ.สุธาสิทธิ์	พ.วรั้มพร	พ.วิชชุตตา
OR Minor	พ.วิชชุตตา	พ.วรั้มพร	พ.อรรถพร	พ.สุธาสิทธิ์	พ.ทศพล

แพทย์

นพ.อรรถพร ปภิวังศ์ไพศาล Tel .088-6591114

นพ.ทศพล อิมหมั่นงาน Tel. 081-7002899

พญ.วรั้มพร ศุภัทธกิจ Tel. 081-9973841

นพ.ณัฐพงษ์ ศิริสูงเนิน Tel. 085-1046590

นพ.ปิยะมิตร สุนทรวิรรกุล Tel. 091-7768485

พญ.สุธาสิทธิ์ บุญธรรม Tel. 086-2535623

พญ.วิชชุตตา กลมอ่อน Tel. 081-5798237

ศัลยกรรม

1. OPD 8.00-16.00 : รับคนไข้ทางศัลยกรรมทุกปัญหา

Investigation

Imaging : U/S , CT

Invasive procedures : Core Biopsy, FNA

2. Endoscopic department

2.1 EGD

- Endoscopic Variceal Ligation (EVL)
- Coagulation probe/Hemoclip for stop bleeding
- Percutaneous endoscopic gastrostomy (PEG) insertion

2.2 Colonoscopy

- Surveillance colonoscopy
- Polypectomy
- Endoscopic Mucosal Resection (EMR)

3. Elective Operation

Except : Uro-surgery, Vascular surgery

- Non-Malignancy ex. Hernia, LC, Mass
- Malignancy ex. Modified Radical Mastectomy (MRM), Colectomy, low anterior resection (LAR), Abdominoperineal resection (APR), Whipple operation

4. Emergency Condition

4.1 สามารถส่งต่อได้เลยไม่ต้องโทรประสานแพทย์เวร_(แต่ประสานศูนย์refer/ER)

ยกเว้น - ผู้ป่วย trauma

- ผู้ป่วยที่ On ET tube (ต้องเช็คเตียงICU)

4. Emergency Condition (ต่อ)

เกณฑ์ในการรับส่งต่อผู้ป่วยไส้ติ่งอักเสบ (Appendicitis) รพ.เทพรัตน์

นครราชสีมา

(ฉบับปรับปรุง 10 มีนาคม 64)

Case appendicitis สามารถส่งมาโดย**ไม่ต้องประสานงาน**

ข้อจำกัด ที่โรงพยาบาลเทพรัตน์นครราชสีมาต้องส่งต่อผู้ป่วยไปยัง

โรงพยาบาลมหาราชนครราชสีมา

- ไม่มีอายุรแพทย์โรคหัวใจ
- มีเตียงหอผู้ป่วยวิกฤติจำนวนจำกัด
- ไม่มีคลังเลือด ไม่มีเกล็ดเลือดสำรองสำหรับใช้ด่วน
- ไม่มี Standby hemodialysis

เกณฑ์ที่โรงพยาบาลชุมชนต้องส่งต่อผู้ป่วยไปยังโรงพยาบาลมหาราชนครราชสีมา มีดังนี้

นครราชสีมา มีดังนี้

1. ผู้ป่วยเด็กอายุต่ำกว่า 10 ปี (เป็นข้อตกลงกับทางแผนกกุมารศัลยกรรม รพ.มหาราช)
2. มีประวัติโรคหัวใจ หรือสงสัยโรคหัวใจ โรคลิ้นหัวใจรั่ว (Valvular heart disease) เช่น ตรวจพบ Murmur หรือ มี Abnormal EKG เช่น Ischemic pattern (เช่น ST-depress , STE), Brugada pattern, arrhythmia EKG ต่าง ๆ เช่น Bradycardia (LBBB, RBBB , complete heart block) , Tachycardia (เช่น AF c RVR , SVT) , AF เป็นต้น
3. มีภาวะ Sepsis, Septic shock, Respiratory failure, On ET-Tube
4. มีภาวะเกล็ดเลือดต่ำกว่า 100,000 cell/mm³
5. มีค่าการทำงานของไตผิดปกติ Acute kidney injury, CKD (Cr. ≥ 1.5) หากอาการไม่ชัดเจนจะไม่สามารถ ทำ CT ได้

เกณฑ์ที่โรงพยาบาลชุมชนต้องส่งต่อผู้ป่วยไปยังโรงพยาบาลมหาราชนครราชสีมา (ต่อ) มีดังนี้

6. ผู้ป่วยมีการใช้ยาต้านเกล็ดเลือดปริมาณสูง (Aspirin gr V, Plavix) หรือยาละลายลิ่มเลือด (Warfarin)
7. ผู้ป่วยมีภาวะ Morbid obesity (BMI > 34)
8. ผู้ป่วยมีภาวะ Obesity (BMI > 30) ร่วมกับ มี Multiple co-morbid diseases
9. ผู้ป่วยมีภาวะไทรอยด์เป็นพิษ ทั้งที่ยังไม่ได้รับยาและรับยาแล้วแต่ยังมี hyperthyroidism จากผลตรวจเลือดติดตามล่าสุด

5. Refer Back

- รับเฉพาะคนไข้ที่อยู่ในเขตเมือง หรือ เกินศักยภาพ รพช. ที่จะสามารถดูแลได้



โรงพยาบาลเทพรัตนนครราชสีมา
Debaratana Nakhonratsima Hospital

เกณฑ์การรับส่งต่อศัลยกรรมตกแต่งโรงพยาบาลเทพรัตน นครราชสีมา

Consult plastic ขอให้ทางโรงพยาบาลที่ส่งตัว ตรวจร่างกายให้ตามนี้ครับ เพื่อทราบความเร่งด่วน และการช่วยประเมินการรักษาที่โรงพยาบาลชุมชน

Case Maxillofacial trauma

ขอทราบตรวจร่างกาย

- Diplopia, EOM(extraocular movement,สามารถมอง upward ได้สดหรือไม่ + ถ่ายรูป), mouth opening(อ้าปากได้กี่cm. วัดจาก incisor บนล่าง)
- Periorbital ecchymosis, subconjunctival hemorrhage, pupil ... mm,
- X-ray: skull PA, water's view, submentoververtex view

Case fracture mandible

ขอทราบตรวจร่างกาย

- บาดแผลในปาก นอกปาก
- ถ่ายรูปการสบฟัน (occlusion)
- การสบฟันต่างจากเดิมอย่างไร ให้ถามคนไข้ , bimanual palpation ของ mandible ชยับได้หรือไม่
- X-ray: skull PA, towne mandible, panoramic mandible (ถ้ามี)

-

Case fracture nasal bone

ขอทราบตรวจร่างกาย

- Septal hematoma (ใช้ nasal speculum ส่องดู nasal septum แล้วถ่ายรูป)
- เลือดกำเดาไหลหรือไม่
- ตรวจจมูกยุบหรือไม่ เบี้ยวหรือไม่ ต่างจากของเดิมอย่างไร
- X-ray: lateral nasal bone, water's view

Burn

- ถ่ายรูปบาดแผล ทั้งหมดทั่วร่างกาย แทะผ้ากอส และเสื้อผ้าวอกให้หมด
- ประเมิน เปอร์เซนต์ burn โดยการระบายสีใน app: 3d burn
- รายงานดังนี้
 1. เพศ อายุ u/d, current med
 2. เวลาที่เกิดอุบัติเหตุ และเวลาที่มาถึง รพ.
 3. Cause of injury
 4. Initial management
 5. Retained foley - รายงาน urine output
 6. Total iv received , ชนิด ของ iv และ rate iv ที่ให้
 7. หากสงสัย inhalation injury จากอะไรบ้าง มีข้อใดบ้าง
 - เสมหะสีดำ เขม่าควันในปาก?
 - ขนจมูกไหม้ ?
 - burn ใน closed space?



(นายแพทย์ปิยะมิตร สมนครศรีวรรกุล)

ศัลยกรรมตกแต่งโรงพยาบาลเทพรัตน์ นครราชสีมา

7. กลุ่มงานกระดูกและข้อ

7.1 ตารางออกตรวจ OPD

วัน	9-12.00 น.	13-15.45 น.
จันทร์	นพ.ธีรพงศ์* นพ.พงศ์ศักดิ์* ศัลยแพทย์กระดูก	ศัลยแพทย์กระดูก
อังคาร	นพ.บดีนทร์* นพ.พัชรวิทย์* ศัลยแพทย์กระดูก	ศัลยแพทย์กระดูก
พุธ	นพ.พงศ์ศักดิ์* นพ.บดีนทร์* ศัลยแพทย์กระดูก	ศัลยแพทย์กระดูก
พฤหัสบดี	นพ.กรี* นพ.หิรัญย์* ศัลยแพทย์กระดูก	ศัลยแพทย์กระดูก
ศุกร์	ศัลยแพทย์กระดูก	ศัลยแพทย์กระดูก

*หมายเหตุ: เฉพาะผู้รับบริการที่มีบัตรนัดโรงพยาบาลเทพรัตน์นครราชสีมา

7.2 รับ refer เคส จาก รพช. และ รพ.มหาราชนครราชสีมา

I. เคส **Emergency** เช่น Open fracture, Tendon injury

II. เคส **Elective**

- Extremities trauma: Clavicle
- Humerus
- Elbow
- Forearm
- Hand
- Femur
- Leg
- Foot and ankle
- Arthroplasty: Hip Knee

7.3 เคสที่ทำการ bypass หรือ ส่งต่อไปยัง รพ.มหาราช

- I. เคสที่มี multiple trauma มากเกินกว่าที่จะรักษาที่รพ.เทพรัตน์ได้
- II .เคส trauma ที่มี vascular injury ร่วม
- III. เคสที่มีความเสี่ยงต่อการผ่าตัด เช่น มี co-morbid มาก
- IV. เคสที่เกินศักยภาพ เช่น
 - Spinal cord injury
 - Spine fracture ที่ต้องการผ่าตัด
 - Spinal canal stenosis, CSM ที่ต้องการผ่าตัด
 - Pediatric congenital abnormality
 - Replantation
 - BPI ที่ต้องการผ่าตัด
 - เคสที่ต้องใช้ investigation เพิ่มเติม เช่น MRI
 - อื่นๆ เป็นต้น

8. กลุ่มงานสูติ-นรีเวช

เกณฑ์การรับ Refer สูติ-นรีเวช รพ. เทพรัตน์นครราชสีมา

Elective case

1. Previous C/S
2. Abnormal presentation
 - Breech
 - Transverse lie
3. Twin pregnancy
4. ANC high risk case
 - GDM
 - HT
 - Thyroid
 - Anemia
 - Medical condition อื่นๆแล้วแต่กรณี
5. Gyne : Non onco
 - Myoma uteri
 - Ovarian cyst/tumor
 - Abnormal uterine bleeding
 - Family planning
 - Prolapsed uteri

Emergency case

1. Preterm labor
 - GA \geq 32 weeks
 - EFW \geq 1,500 gms
2. CPD
3. Fetal distress
4. Thick meconium stained AF
5. Mild-Severe preeclampsia
 - Without** complication
6. Gyne
 - Ectopic pregnancy
 - Ovarian cyst/tumor **with** complication <Twisted/Ruptured>
 - Abortion

Refer มหาราช

1. Acute PPH
2. Eclampsia, HELLP
3. Preterm labor , PPRM : GA $<$ 32 week
4. Gyne : Infertile , Onco case

ปรึกษาแพทย์สูติ-นรีเวช+ประสานศูนย์ Refer ทุกรายก่อนส่งต่อ

ในกรณี **Vaginal bleeding in 1st Trimester** ในเวลา 8-24.00 น.

ถ้า V/s **stable** สามารถส่งตรวจ OPD Gyne + GP ได้

ถ้า V/s **Unstable** ให้ส่งตรวจ ER ทุกราย

**แนวทางการประสานการส่งตัวผู้ป่วยทางคลินิกสูติ-นรีเวชกรรมมาที่
รพ.เทพรัตน์ นครราชสีมา**

Case Emergency ที่ต้อง Refer มา รพ.เทพรัตน์ ฯ

แพทย์ รพช. โทรประสาน Case กับแพทย์เวรสูติ รพ.เทพรัตน์ ฯ ตามตารางเวร
(พ.วีระ 093-4570770 , พ.นุกูล 061-1987951, พ.เกษสุดา 092-9545593)

โทรส่งข้อมูลกับศูนย์ประสานรับส่งต่อผู้ป่วย 044-395-455/ER 044-395494+ FAX 044-305705+ Line= referdnrh

หมายเหตุกรณี Case สูติกรรม ขอเพิ่มสำเนาใบ Labor record แนบมากับใบ Refer ตัวจริงที่มาพร้อมผู้ป่วยด้วย

*** หากมีปัญหาในการ refer สามารถติดต่อห้องคลอดได้ตลอด 24 ชม. เบอร์ 044-395000 ต่อ 9402 และเบอร์ 093-4260971

กรณีเร่งด่วน สูติกรรม และ นรีเวชกรรม 24 ชั่วโมง

1. โทร Consult แพทย์เวรสูติ ตามตารางเวร
(ตารางเวรทางรพ.เทพรัตน์จะ Fax ไปที่ ER/ ศูนย์ refer ของ รพช. ทุกต้นเดือน)
2. โทร ประสานศูนย์รับส่งต่อผู้ป่วย + Fax ไป refer มาที่เบอร์ 044-305705 + Line= referdnrh
** ในกรณี Case สูติกรรม ขอเพิ่มใบ Labor record แนบมากับใบ refer ตัวจริงที่มาพร้อมผู้ป่วยด้วย

วัน	8-12.00 น.	13-15.45 น.
จันทร์	นพ.นุกูล (Gyne วิทยทอง Family หลังคลอด) พญ.เกษสุดา (ANCเก่า+ใหม่)	พญ.เกษสุดา (Gyne)
อังคาร	นพ.นุกูล (ANCเก่า+ใหม่) พญ.เกษสุดา (สูติ-นรีเวช) (สัปดาห์ที่ 1,3,5) นพ.ชโยธร (สูติ-นรีเวช) (สัปดาห์ที่ 2,4)	นพ.นุกูล (Gyne + ANCเก่า+ใหม่)
พุธ	พญ.เกษสุดา (Gyne Family หลังคลอด) นพ.ชโยธร (ANCเก่า+ใหม่)	นพ.ชโยธร (Gyne + ANCเก่า+ใหม่)
พฤหัสบดี	นพ.ชโยธร (Gyne Family) นพ.วีระ (ANCเก่า+ใหม่)	นพ.วีระ (Gyne + ANCเก่า+ใหม่)
ศุกร์	นพ.วีระ (Gyne Family หลังคลอด) พยาบาล (โรงเรียนพ่อแม่)	นพ.วีระ (Gyne Family หลังคลอด) พยาบาล (โรงเรียนพ่อแม่)

9. กลุ่มงานทันตกรรม

Guideline การรับส่งต่องานเฉพาะทาง รพ.เทพรัตนนครราชสีมา

งาน	ทพ.ที่รับส่งต่อ	การติดต่อ ประสานงาน **ติดต่อเฉพาะ วันเวลา ราชการเท่านั้น	วันเวลาที่สามารถ ส่งcase มาได้ 8- 12.00น.	ลักษณะเคสที่รับส่งต่อ
Oral and maxillofacial surgery (การผ่าตัดช่องปาก กระดูกขากรรไกรและใบหน้า)	ทพญ. จุฬาลักษณ์ ชัตติยวิทยากุล	มือถือส่วนตัว : 0902373838 Line id : beebamp (งดให้เบอร์ ผู้ป่วย)	- จันทร์ พุธ (โทรหรือไลน์ติดต่อมาก่อน) **อังคาร/ศุกร์ เข้า OR รับเฉพาะ Emergency case (โทรหรือไลน์ติดต่อมาก่อน) - พฤหัสบดี ทำเฉพาะคนไข้นัด ถ้าเร่งด่วนโทรหรือไลน์ติดต่อมาก่อน	1. Facial bone fracture (frontal sinus fx,nasal one fx,zygomatic bone fx, maxilla bone fx (left fx), mandibular bone fx, severe facial soft tissue injury) 2. Facial odontogenic infection (canine space, buccal space, submandibular space, sublingual space infection Ludwig 's angina, deep neck infection) 3. Odontogenic cyst/ benign tumor 4. Case minor surgery อื่นๆ ** ดูรายละเอียดการส่งต่อเพิ่มเติมแนบด้านหลัง
Orthodontics (ทันตกรรมการจัดฟัน)	ทพ.วิวัฒน์ มงคลชาติ	มือถือส่วนตัว : 0991699251 (งดให้เบอร์ ผู้ป่วย)	- จันทร์ พุธ พฤหัสบดี ศุกร์ ** อังคาร ทำเฉพาะคนไข้นัด ถ้าเร่งด่วนโทรติดต่อมาก่อน	1. Growth modification 2. Interceptive orthodontic treatment 3. Dentofacial anomalies patient (cleft lip, cleft plate, cleft lip and palate, etc.) 4. Orthognathic surgery

งาน	ทพ.ที่ รับส่งต่อ	การติดต่อ ประสานงาน **ติดต่อเฉพาะ วันเวลา ราชการเท่านั้น	วันเวลาที่สามารถ ส่งcase มาได้ 8-12.00น.	ลักษณะเคสที่รับส่งต่อ
Oral medicine (เวชศาสตร์ ช่องปาก)	ทพญ. สมรโรจน์ ศรีศุกร	มือถือส่วนตัว : 0956916454 Line id : samornroj29 (งดให้เบอร์ผู้ป่วย)	- จันทร์ - ศุกร์	<ol style="list-style-type: none"> 1. รอยโรคของเนื้อเยื่ออ่อนในช่องปาก เช่น ที่เหงือก กระพุ้งแก้ม ลิ้น 2. Oral potentially malignant disorder (leukoplakia, erythroplakia, etc.) 3. Reactive lesions 4. Infection (fungal , viral, bacterial) 5. Autoimmune lesions (lichen planus , pemphigus , pemphigoid, etc) 6. Case oral lesion อื่นๆ
Esthetic and implant (ทันตกรรม บูรณะเพื่อ ความสวยงาม และรากเทียม)	ทพญ. ทायิกา ศรุตชาติ	Line id : chi.thayika	- จันทร์ อังคาร พุธ พฤหัสบดี ** ศุกร ทำเฉพาะ คนไข้นัด ถ้าเร่งด่วน ไลน์ติดต่อมาก่อน	<ol style="list-style-type: none"> 1. Dental implant 2. All ceramic restoration 3. Inlay,onlay

งาน	ทพ.ที่รับส่งต่อ	การติดต่อ ประสานงาน **ติดต่อเฉพาะ วันเวลา ราชการเท่านั้น	วันเวลาที่สามารถ ส่งcase มาได้ 8-12.00น.	ลักษณะเคสที่รับส่งต่อ
Prosthetic (ทันตกรรม ประดิษฐ์)	ทพญ.นฤมล นิธิเสถียร	มือถือส่วนตัว : 0859054550 Line id : book-a-merit (งดให้เบอร์ ผู้ป่วย)	- จันทร์ อังคาร พฤหัสบดี ศุกร์ ** พุธ ทำเฉพาะ คนไข้นัด ถ้าเร่งด่วน โทรติดต่อมาก่อน	1. Fixed prosthetics 2. Rehabilitation (severe tooth wear / VD loss)
Pedodontic dentistry (ทันตกรรม สำหรับเด็ก)	ทพญ. อภิชญา พฤษภา เมธานันท์	Line id : Aptoyl-_-	- จันทร์ อังคาร พุธ ศุกร์ ** พุธหัดสบดีทำ เฉพาะคนไข้นัด ถ้า เร่งด่วนโทรติดต่อมา ก่อน ** เพิ่มเติมรับ ปรึกษาเคสในกรณี ที่ทันตแพทย์ต้องการ ทำเอง ส่งประวัติและ ฟิล์มในไลน์ได้ค่ะ	1. Comprehensive treatment: pulpectomy, pulpotomy, SSC, PSC, space maintainer 2. Interceptive orthodontic treatment: space regainer, excessive overjet, anterior/posterior crossbite in mixed dentition, growth modification 3. Children with Special health care need 4. Children with behavior problem 5. Mouth rehabilitation under general anesthesia 6. Vital pulp therapy for first permanent molar in children 7. Nitrous Oxide: Oxygen Provider

เบอร์ติดต่อฝ่ายทันตกรรม รพ. เทพรัตนนครราชสีมา 097-1260306 (คุณจิรัฐดา รุรการฝ่ายทันตกรรม)

**รายละเอียดเพิ่มเติมงานศัลยกรรมช่องปากและฟัน

I. Case รากหักเข้า sinus

- ให้เก็บฟันสงมา, เขียนประวัติการรักษามาด้วย
- X-ray
- Sinus precaution ให้คำแนะนำ สามารถจ่าย ATB antihistamine analgesia ได้เลย

II. Impacted and embedded

- X-ray สามารถ localized ไว้ได้เลยค่ะ
- คนไข้จะได้ทำวันหลัง ต้องนัด

III. Cellulitis, abscess

- Non severe : Management เบื้องต้นมาตามปกติ เขียนประวัติการรักษาโดยละเอียด
- Severe case : คือ case ที่ need OR มี **Emergency, Ludwig, deep neck**
 - ให้อากาศ airway- airway compromise ให้ consult แพทย์ใส่ tube, หรือ O2 support ปรับ position
 - NPO เขียนว่า NPO เมื่อไหร่ กินอะไรบ้าง
 - ATB : general –PGS+metro or augmentin
: immunocompromise – cef3+clinda/ ceftaz+clinda

*** คนไข้ทุกเคสขอข้อมูลทั่วไป CC,PI,PMH ประวัติโรคประจำตัว ยาที่ใช้ วิธีใช้ยา แพ้ยา investigation การรักษาที่ทำไปแล้ว ยาที่จ่ายพร้อมจำนวนยา***

ตารางปฏิบัติงานฝ่ายทันตกรรม

วัน	8.30-12.00 น.	13-16.00 น.
จันทร์	รับ OPD case ไม่เกิน 6 เคียง และทำ case นัด 1 เคียง	รับทำเฉพาะ case นัด /เฉพาะทางทุกสาขา หรือ กรณีฉุกเฉินเท่านั้น
อังคาร		
พุธ		
พฤหัสบดี		
ศุกร์		

** เดียงที่ 1 =รับ OPD 6 cases + consult / refer (ยังไม่รวมนับ case นัด follow up อีกอย่างน้อย 1-2 case)

** เดียงที่ 2-6 = รับ OPD 8 case + case นัดทำหัตถการ หรือ นัด follow up อีกอย่างน้อย 1-2 case

** เดียงที่ 7 = รับทำเฉพาะ case นัด /เฉพาะทางและสาขาในแต่ละวัน

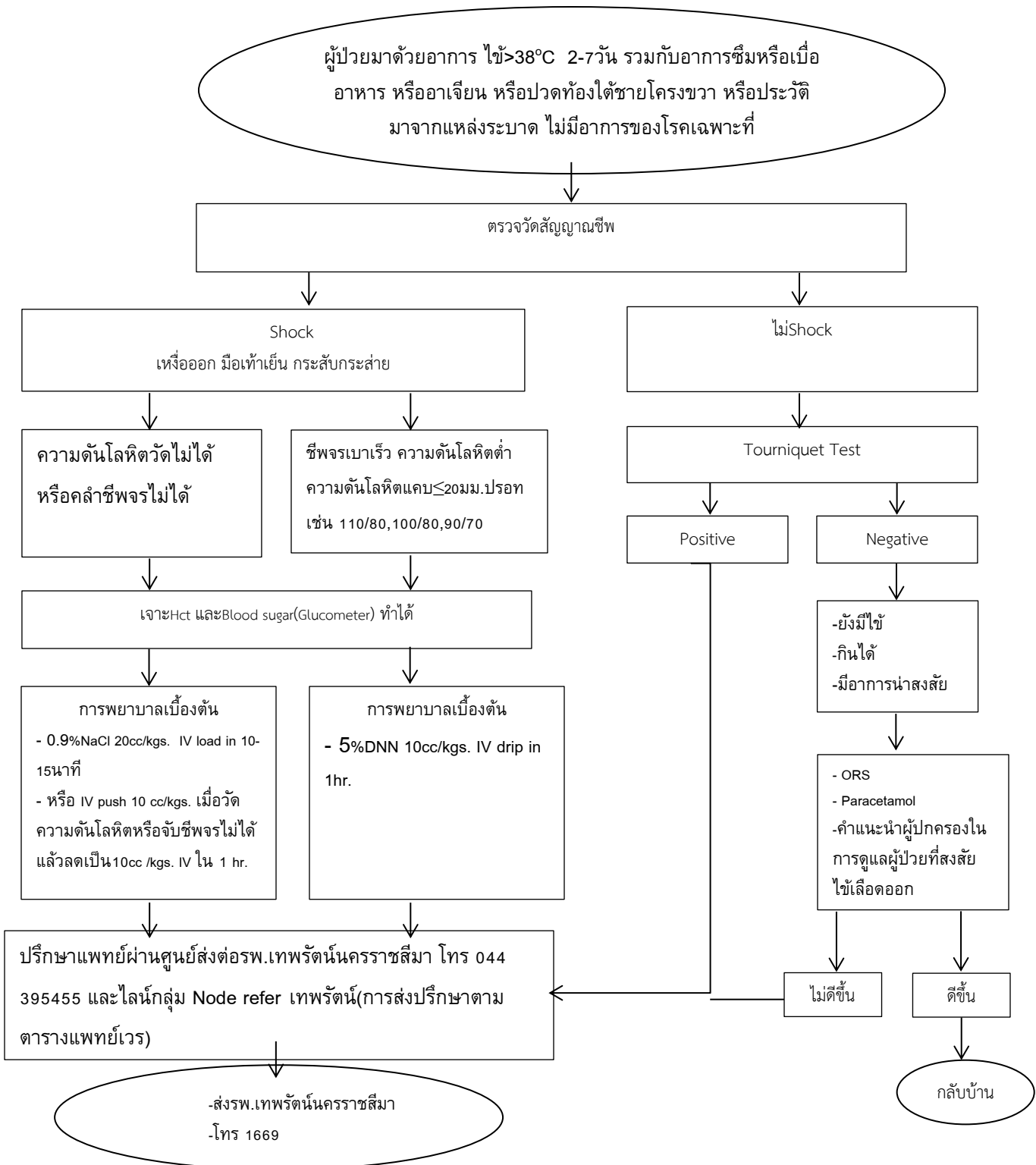
บัตรคิวของฝ่ายทันตกรรม แบ่งเป็น 2 แบบ

1. บัตรคิวสีชมพู หากผู้ป่วยจับคิวได้แล้วจะได้รับการตรวจรักษาตาม chief complaint รวมถึงวางแผนการรักษาทั้งปาก โดยจำนวนของคิวสีชมพูจะขึ้นอยู่กับปริมาณของทันตแพทย์ที่อยู่ประจำเตียง ตามรายละเอียดข้างต้น เช่น หากเหลือทันตแพทย์ 5 คน อยู่เตียง 1-5 จะสามารถรับคิว OPD สีชมพูได้ $6+8+8+8+8 = 38$ คิว

2. บัตรคิวสีฟ้า หากผู้ป่วยจับคิวได้แล้วจะได้รับเฉพาะการตรวจให้คำแนะนำและจ่ายยา อาจยังไม่ได้ทำหัตถการ แต่หากทันตแพทย์พิจารณาแล้วว่าเร่งด่วนอาจได้รับการรักษาในvisit นั้นๆ โดยจำนวนของคิวสีฟ้า จะประมาณ 5-10 คิว

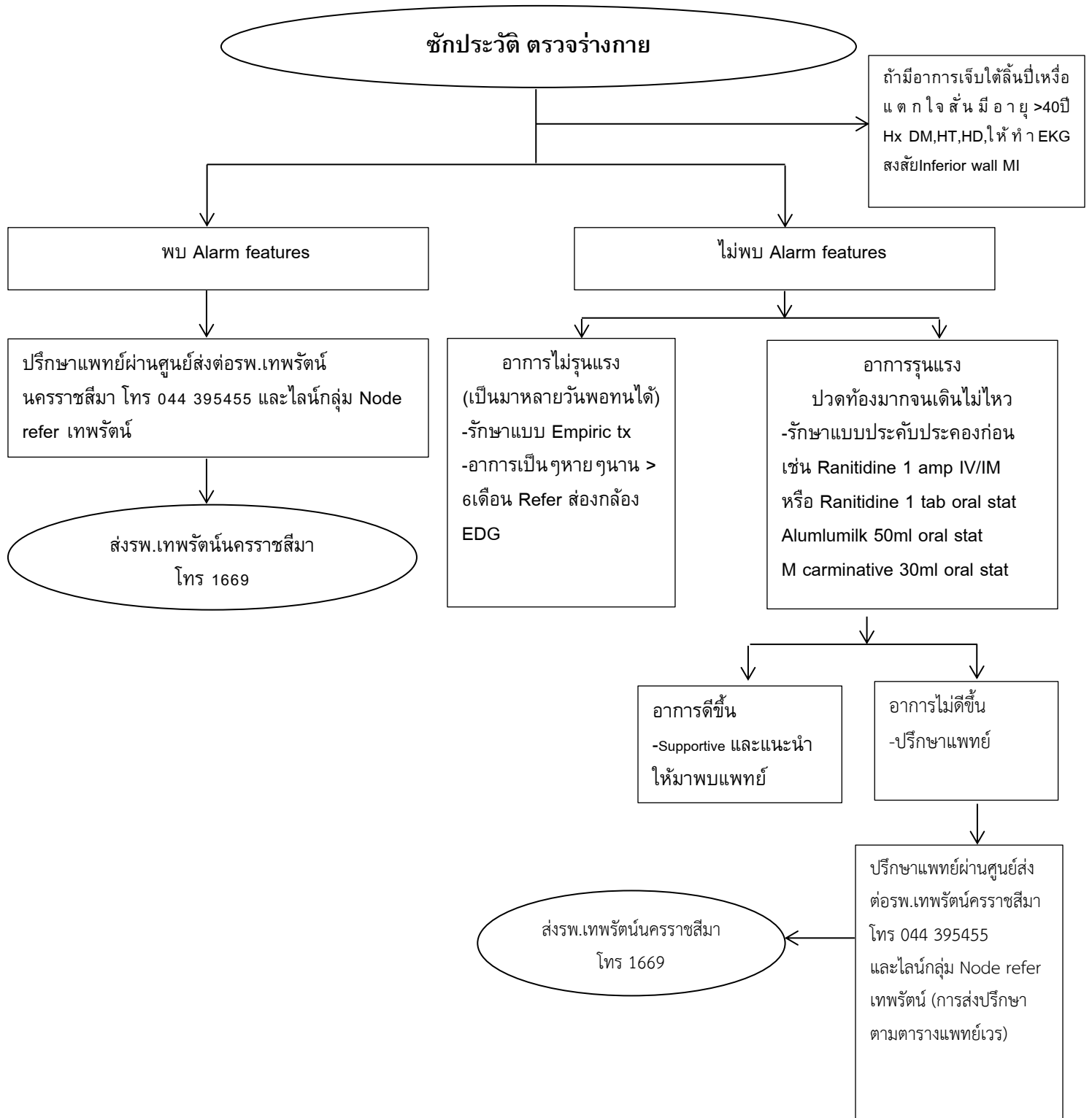
-กรณีคนไข้ consult / refer /ฉุกเฉิน ไม่มีกรณีคิวเต็ม **รับcaseทุกกรณี**

แนวทางการดูแลและการส่งต่อผู้ป่วยโรคไข้เลือดออก

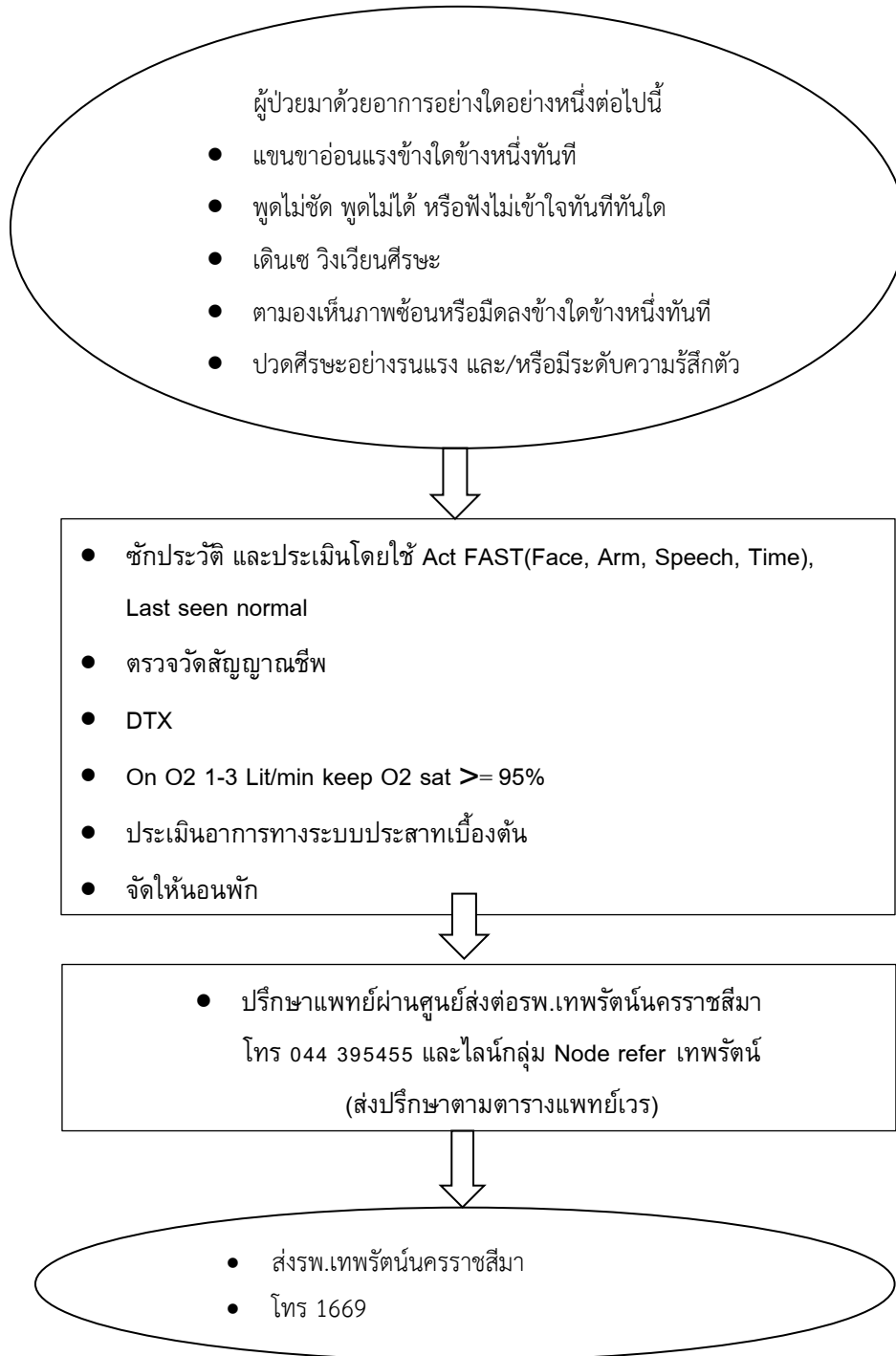


หมายเหตุ: ถ้ามีภาวะช็อก หรือช็อกรุนแรง และไม่สามารถให้IVได้ไม่ต้องเสียเวลารอ ต้องพยายามให้ผู้ป่วยดื่มน้ำเกลือแร่ทางปากบ่อยๆ และรีบส่งต่อโรงพยาบาลโดยด่วน

แนวทางการดูแลผู้ป่วยอาการอาหารไม่ย่อย(dyspepsia)

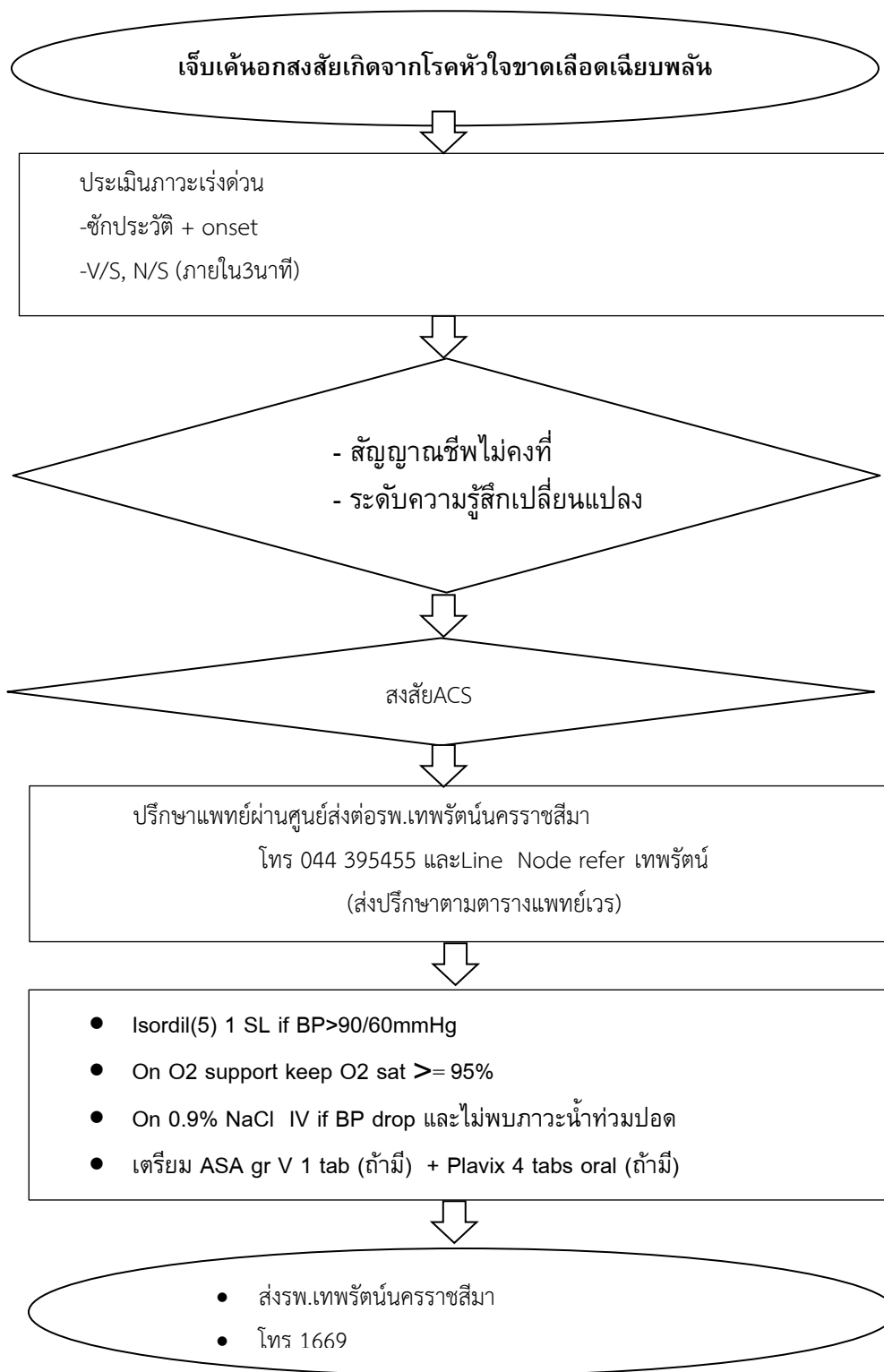


แนวทางการดูแลและการส่งต่อผู้ป่วยโรคหลอดเลือดสมอง



หมายเหตุ - นำยาที่ใช้ประจำ หรือสมุดประจำตัวมาด้วย
- ให้ญาติที่สามารถตัดสินใจเกี่ยวกับการรักษาได้มาด้วย

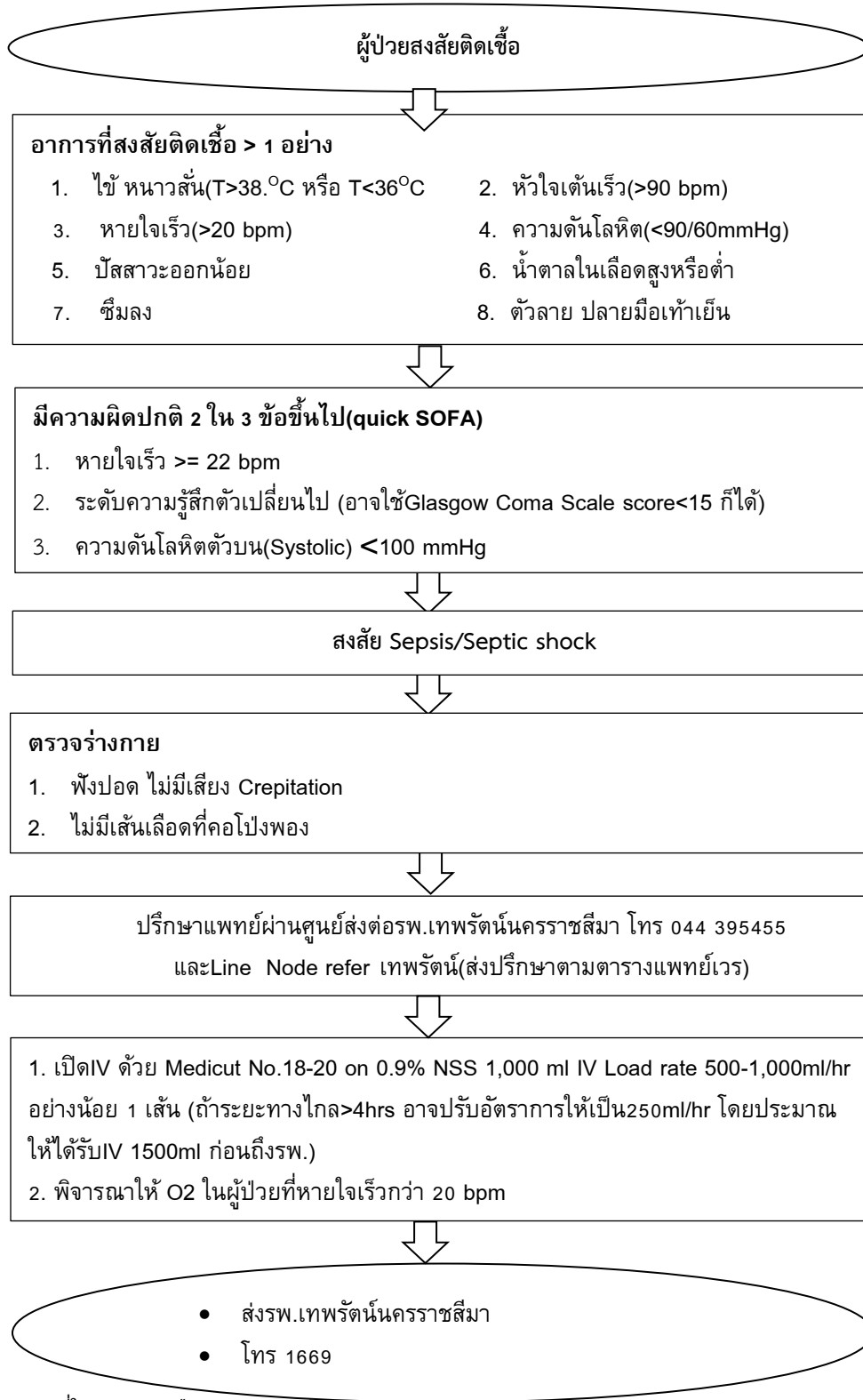
แนวทางการดูแลและการส่งต่อผู้ป่วยกล้ามเนื้อหัวใจขาดเลือดเฉียบพลัน



หมายเหตุ - นำยาที่ใช้ประจำ หรือสมุดประจำตัวมาด้วย
- ให้ญาติที่สามารถตัดสินใจเกี่ยวกับการรักษาได้มาด้วย

รพ.สต.เครือข่าย

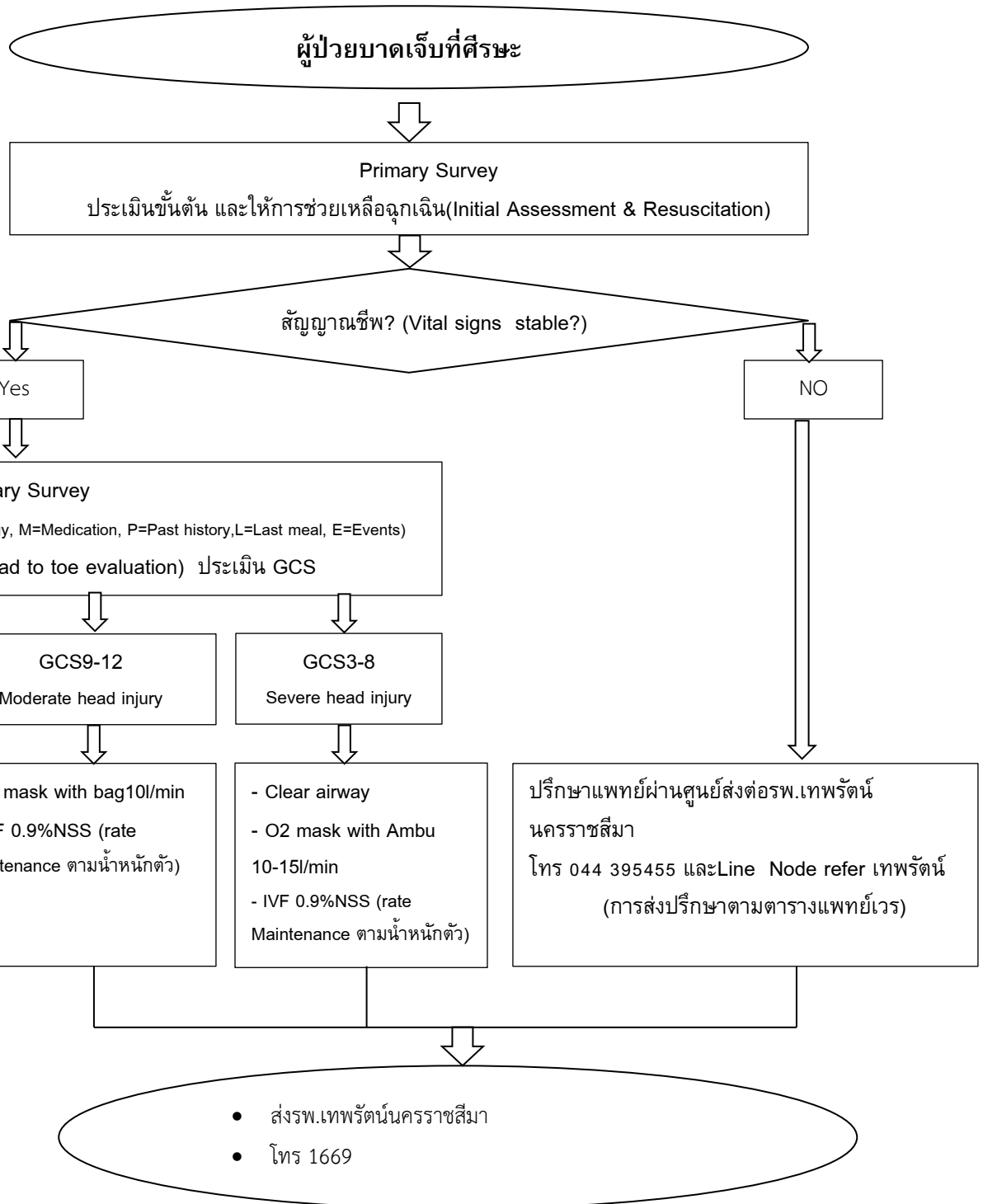
แนวทางการดูแลและการส่งต่อผู้ป่วยติดเชื้อและภาวะช็อกเหตุพิษติดเชื้อ



หมายเหตุ - นำยาที่ใช้ประจำ หรือสมุดประจำตัวมาด้วย
- ให้ญาติที่สามารถตัดสินใจเกี่ยวกับการรักษาได้มาด้วย

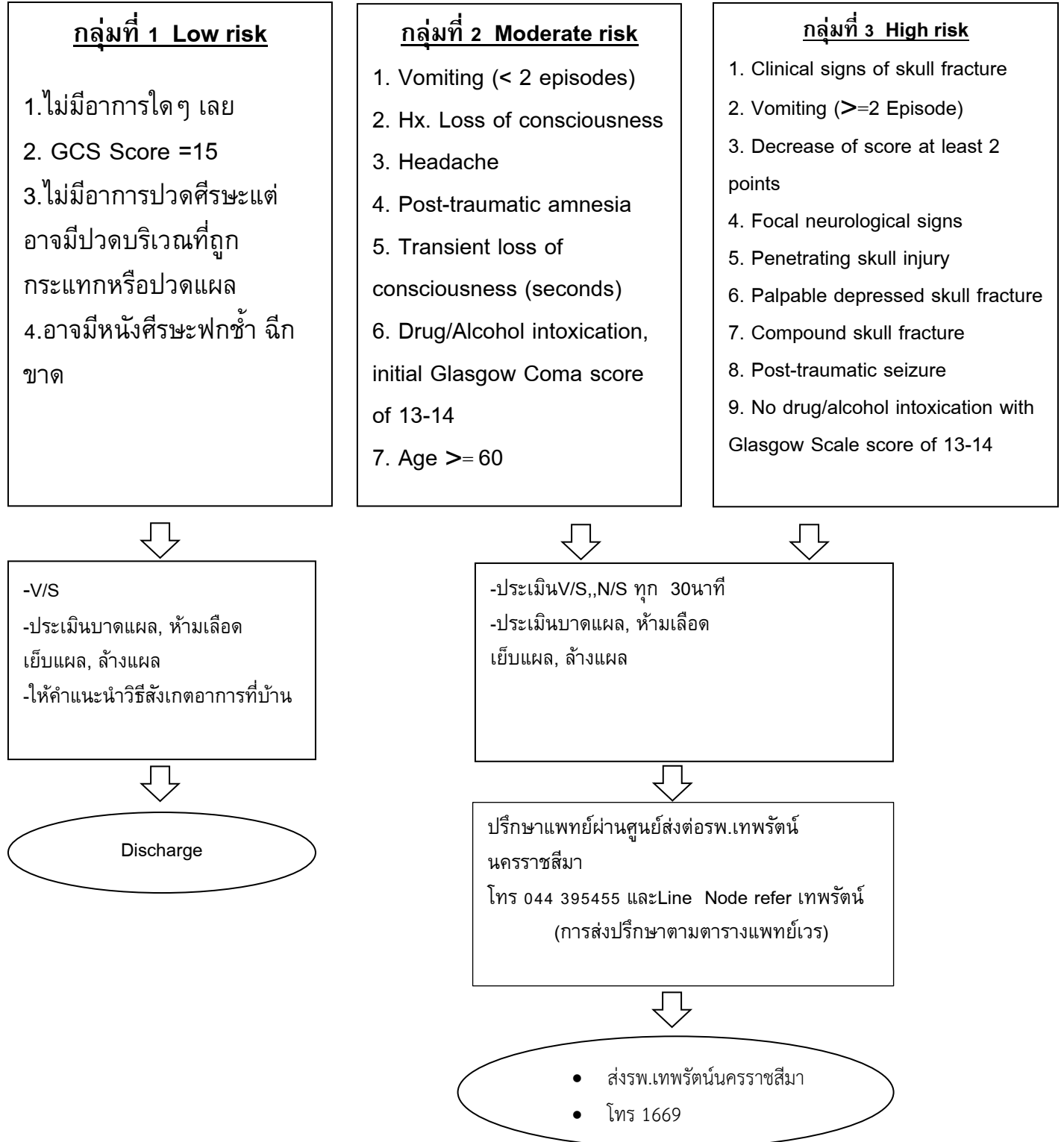
รพ.สต.เครือข่าย

แนวทางการดูแลและส่งต่อผู้ป่วยได้รับบาดเจ็บที่ศีรษะ



รพ.สต.เครือข่าย

แผนภูมิการดูแลบาดเจ็บที่ศีรษะไม่รุนแรง



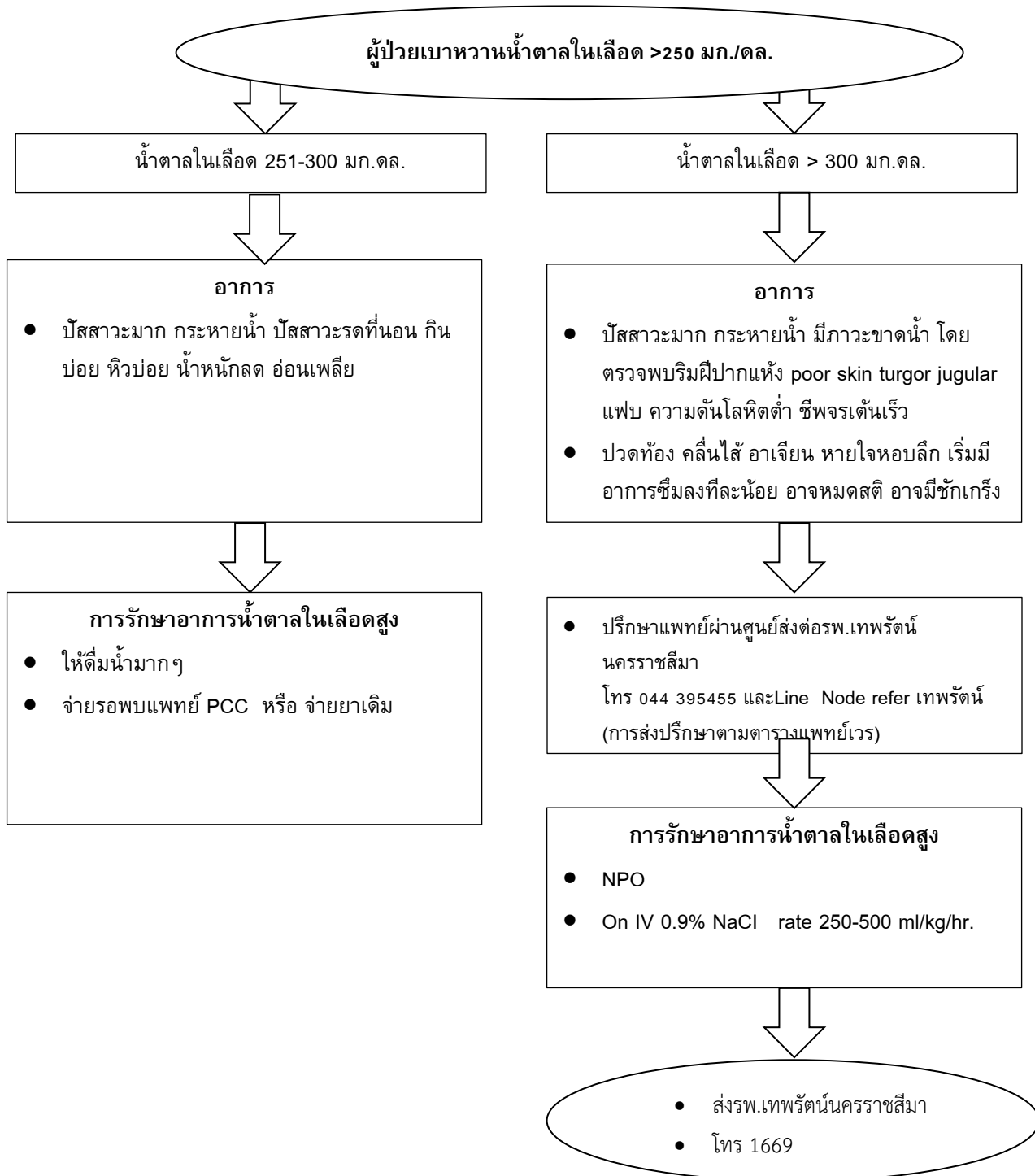
รพ.สต.เครือข่าย

แนวทางการดูแลและส่งต่อผู้ป่วยภาวะ hypoglycemia



รพ.สต.เคเรือข่าย

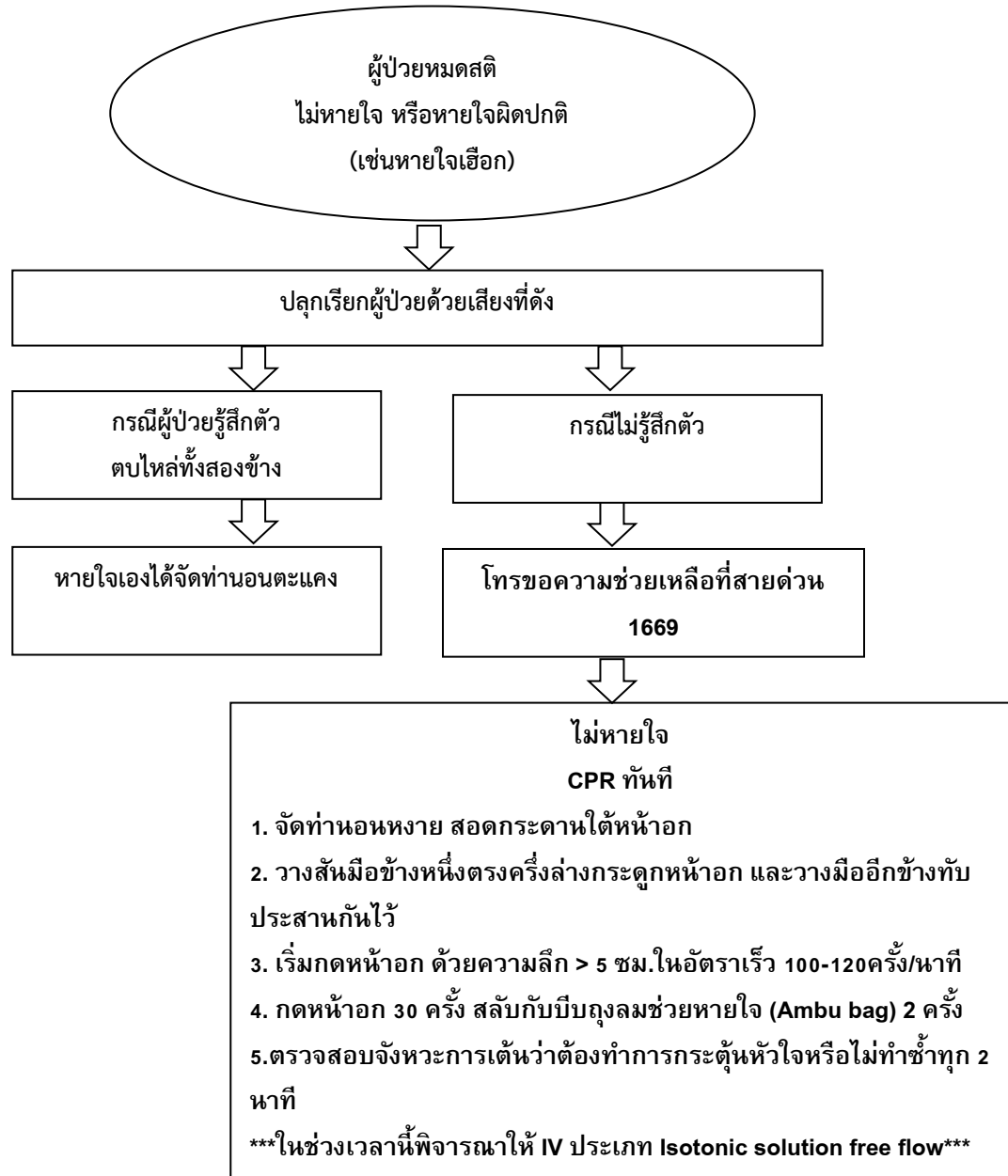
แนวทางการดูแลและส่งต่อผู้ป่วยภาวะ hyperglycemia



- หมายเหตุ - นำยาที่ใช้ประจำ หรือสมุดประจำตัวมาด้วย
- ให้ญาติที่สามารถตัดสินใจเกี่ยวกับการรักษาได้มาด้วย

รพ.สต.เครือข่าย

แนวทางการช่วยฟื้นคืนชีพขั้นพื้นฐาน (Basic life support)



หมายเหตุ ขั้นตอนการช่วยฟื้นคืนชีพขั้นพื้นฐาน(CPR) หน่วยบริการที่ไม่มีเครื่องAED

เกณฑ์การรับผู้ป่วยจากโรงพยาบาลมหาราชนครราชสีมา

ในกรณีที่

1. มีบัตรประกันสุขภาพ / บัตรประกันสังคมของโรงพยาบาลเทพรัตน์นครราชสีมา
2. ที่อยู่ปัจจุบันอยู่ในเขตอำเภอเมือง จังหวัดนครราชสีมา
3. ผู้ป่วยที่ได้รับการผ่าตัด / refer out จากโรงพยาบาลเทพรัตน์นครราชสีมา
4. เกินศักยภาพของ รพช.

***กรณีที่แพทย์โรงพยาบาลมหาราชนครราชสีมาต้อง **ประสานแพทย์** โรงพยาบาลเทพรัตน์นครราชสีมา ก่อนการส่งต่อมีดังนี้

1. ผู้ป่วยเด็กทุกราย
2. ผู้ป่วยที่ on ETT (8-16 น.)
3. ผู้ป่วยที่ต้อง drip ยา high alert drug
4. ผู้ป่วยที่ส่งมาเพื่อผ่าตัด (ยกเว้น appendicitis , hernia)
5. ผู้ป่วยที่มีบัตรประกันสุขภาพ / ที่อยู่นอกเขตอำเภอเมือง
6. ผู้ป่วย ENT ทุกรายและเมื่อผู้ป่วยมาถึงให้แจ้งแพทย์เวรมาตรวจที่ ER/OPD

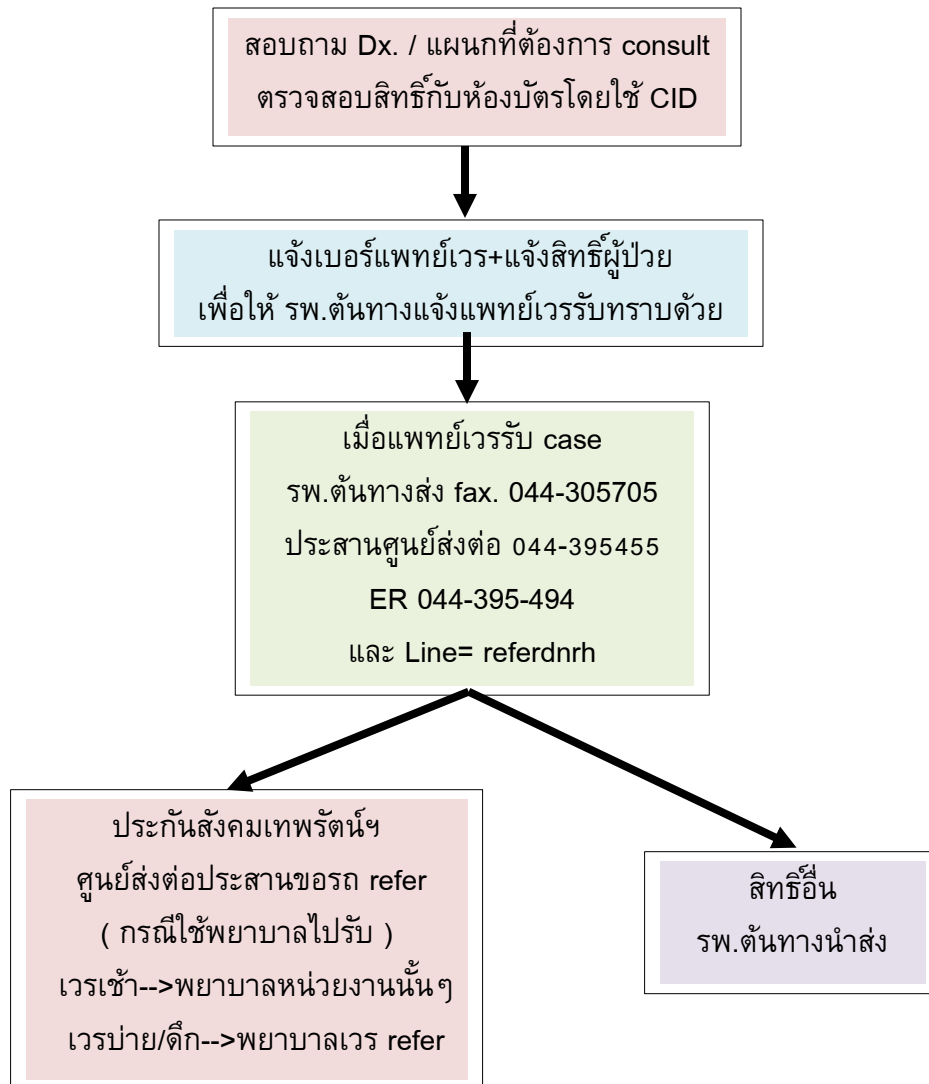
* รับประสานได้ทุกวันเวลา **8.00 - 20.00** น.

* ผู้ป่วยเดินทางมาถึงโรงพยาบาลเทพรัตน์นครราชสีมา **ไม่เกินเวลา 20.00** น.

กรณีที่ผู้ป่วย **นอกเกณฑ์การรับ/แพทย์ รพ.มหาราชต้องการส่งมาให้แพทย์ รพ.มหาราช **consult แพทย์** แต่ละสาขาก่อนการส่งต่อ**

แนวทางการรับผู้ป่วยจาก รพ.เอกชน(ในจังหวัด)

1. ประสานแพทย์ทุก case ยกเว้น Appendix , Hernia
2. Case MED รับประกันสังคมเทอร์ตัน UCเทอร์ตันฯ UC ลูกชาย
3. สาขาอื่นๆ ให้แพทย์เวรเป็นผู้พิจารณา
4. รับ Refer ผู้ป่วยทุกวัน เวรเช้า เวลา **8-16.00** น.



ตารางการให้บริการแผนกผู้ป่วยนอก โรงพยาบาลเพชรบูรณ์นครราชสีมา (25/11/65)

วัน	เวลา	อายุกรรม	ศัลยกรรม	สูติศาสตร์	กระดูกและข้อ	จิตเวช	หู คอ จมูก	กุมารเวชกรรม		จักษุ
								ตรวจโรคทั่วไปเด็ก	ตรวจสุขภาพทารกหลังคลอด	
จันทร์	08.00 - 12.00 น.	HT(NCD):พ.ประวี พ.ภิญช พ.สิริภูมิ โรคหัวใจ (Cardio) พ.พ.วิสิทธิ์ โรคหลอดเลือด (Cheer) พญ.นราธิ Med ท้าไป	พ.อรพรรณ พ.ศุภาสิริ	พ.นฤกุล (Gyne วิทยของ Family หลังคลอด) พญ.เมศสุดา (ANCUท่า+ใหม่)	พ.พ.ธรรมา พ.พ.นงนิตย์ พ.พ.นงนิตย์	พ.นฤภัทร พญ.เมศสุดา	พ.พ.ทิพย์ (WK 1,3,5) พญ.ชนธรม (WK 2,4)	ตรวจโรคทั่วไปเด็ก ตรวจสุขภาพทารกหลังคลอด	พญ.โศชนิพร พญ.วนิดา	
	13.00 - 16.00 น.	Med ท้าไป คลินิกกัญชา(แผนไทย)		พญ.เมศสุดา (Gyne)	พ.นฤภัทร พ.นฤภัทร	พ.นฤภัทร พ.นฤภัทร	พ.พ.ทิพย์ (WK 1,3,5) พญ.ชนธรม (WK 2,4)	ตรวจโรคทั่วไปเด็ก	พญ.วนิดา	
อังคาร	08.00 - 12.00 น.	CKD (NCD):พ.วรรษ Med ท้าไป พ.ภิญช* Skin: พญ.อริศรา	พ.วิชุดา พ.วิชัย	พ.นฤกุล (ANCUท่า+ใหม่) พญ.เมศสุดา (สูติ-นรีเวช) (สัปดาห์ที่ 1,3,5) พ.นฤภัทร (สูติ-นรีเวช) (สัปดาห์ที่ 2,4)	พ.พ.นิตินันท์* พ.พ.วิชุดา พ.พ.นฤภัทร	พ.นฤภัทร พ.นฤภัทร	พ.พ.ฉัตรสุดา	ตรวจโรคทั่วไปเด็ก - ตรวจสุขภาพทารก: พญ.วิภา WK 1 - โรคภูมิแพ้: พญ.ภาณุชญา WK 3 - คัดกรอง TB / PPD Test	พ.วิสิทธิ์ พญ.นราธิ	
	13.00 - 16.00 น.	Med ท้าไป	(Plastic)	พ.นฤกุล (Gyne + ANCUท่า+ใหม่)	พ.นฤภัทร พ.พ.นิตินันท์* พ.พ.นฤภัทร	พ.นฤภัทร พ.นฤภัทร	พ.พ.ฉัตรสุดา	ตรวจโรคทั่วไปเด็ก - ตรวจโรคทั่วไปเด็ก พ.พ.อรพรรณ WK 2 - ปัญหาสุขภาพเด็ก: พ.พ.นฤภัทร พ.พ.นฤภัทร WK 2,4 - คลินิกกระดูกและข้อ: พ.พ.นฤภัทร (ใหม่)	พ.วิสิทธิ์ พญ.วนิดา	
พุธ	08.00 - 12.00 น.	Warfarin (NCD) :พ.วิสิทธิ์ Med ท้าไป พ.ประวี* พ.สิริภูมิ* Stroke : พญ.พริษา*	พ.พ.พริษา	พญ.เมศสุดา (Gyne Family หลังคลอด) พ.นฤภัทร (ANCUท่า+ใหม่)	พ.พ.นฤภัทร* พ.พ.นฤภัทร* พ.พ.นฤภัทร	พ.นฤภัทร พ.นฤภัทร	พ.พ.ฉัตรสุดา	ตรวจโรคทั่วไปเด็ก - ตรวจสุขภาพเด็ก/สูติศาสตร์ พญ.ภาณุชญา WK 2,4 - คลินิกกระดูกและข้อ: พ.พ.นฤภัทร (ใหม่)	พญ.วนิดา พ.วิสิทธิ์(สูติฯ)	
	13.00 - 16.00 น.	Med ท้าไป COPD/Ashtma:พ.นราธิ พ.นฤภัทร		พ.นฤภัทร (Gyne + ANCUท่า+ใหม่)	พ.พ.นฤภัทร* พ.พ.นฤภัทร* พ.พ.นฤภัทร	พ.นฤภัทร พ.นฤภัทร	พ.พ.ฉัตรสุดา	ตรวจโรคทั่วไปเด็ก - ตรวจสุขภาพเด็ก/สูติศาสตร์ พญ.ภาณุชญา WK 1,3 พ.พ.นฤภัทร	พญ.นราธิ	
พฤหัสบดี	08.00 - 12.00 น.	DM (NCD): พ.ประวี พ.ภิญช คลินิกทันตกรรม: พ.วรรษ* Med ท้าไป พ.นฤภัทร* Med ท้าไป	พ.นฤภัทร	พ.นฤภัทร (Gyne Family) พ.นฤภัทร (ANCUท่า+ใหม่)	พ.พ.นฤภัทร* พ.พ.นฤภัทร* พ.พ.นฤภัทร	พ.นฤภัทร พ.นฤภัทร	พ.พ.ฉัตรสุดา	ตรวจโรคทั่วไปเด็ก - คลินิกกระดูกและข้อ: พ.พ.นฤภัทร (เก่า)	พญ.นราธิ	
	13.00 - 16.00 น.	พญ.พริษา Med ท้าไป พญ.พริษา*(Neuro/Non-Stroke)	พ.นฤภัทร	พ.นฤภัทร (Gyne + ANCUท่า+ใหม่)	พ.พ.นฤภัทร* พ.พ.นฤภัทร* พ.พ.นฤภัทร	พ.นฤภัทร พ.นฤภัทร	พ.พ.ฉัตรสุดา	ตรวจโรคทั่วไปเด็ก - ตรวจสุขภาพทารกหลังคลอด - คลินิกกระดูกและข้อ: พ.พ.นฤภัทร (เก่า)	พ.พ.นฤภัทร	
ศุกร์	08.00 - 12.00 น.	คลินิกทันตกรรม: พ.วรรษ* TB: พ.นราธิ Med ท้าไป พ.นฤภัทร* Skin: พญ.อริศรา*	พญ.วิภา	พ.นฤภัทร (Gyne Family หลังคลอด) พ.นฤภัทร (ANCUท่า+ใหม่)	พ.พ.นฤภัทร* พ.พ.นฤภัทร* พ.พ.นฤภัทร	พ.นฤภัทร พ.นฤภัทร	พ.พ.ฉัตรสุดา	ตรวจโรคทั่วไปเด็ก - ตรวจสุขภาพทารกหลังคลอด - คลินิกกระดูกและข้อ: พ.พ.นฤภัทร (เก่า)	พ.พ.นฤภัทร	
	13.00 - 16.00 น.	Med ท้าไป	พญ.วิภา	พ.นฤภัทร (Gyne Family หลังคลอด) พ.นฤภัทร (ANCUท่า+ใหม่)	พ.พ.นฤภัทร* พ.พ.นฤภัทร* พ.พ.นฤภัทร	พ.นฤภัทร พ.นฤภัทร	พ.พ.ฉัตรสุดา	ตรวจโรคทั่วไปเด็ก - ตรวจสุขภาพทารกหลังคลอด - คลินิกกระดูกและข้อ: พ.พ.นฤภัทร (เก่า)	พ.พ.นฤภัทร	

หมายเหตุ: เฉพาะผู้ป่วยที่มีบัตรนัด โรงพยาบาลเพชรบูรณ์นครราชสีมา

**คลินิกตรวจ

ลำดับ	รายชื่อแพทย์	เบอร์โทร	แผนก
1.	นพ.กฤติกา หงส์โกคาพันธ์	081-7901912	แพทย์เวชศาสตร์ครอบครัว
2.	นพ.วุฒิพงศ์ พูลเพิ่ม	093-6478262	แพทย์เวชศาสตร์ฉุกเฉิน
3.	นพ.ศาสวัต สุขพงษ์ไทย	081-8212758	
4.	นพ.ฤทธิ์พันธุ์ เท็งขุนทด	097-0533930	
5.	พญ.นิติจิตต์ อังสุพันธ์โกศล	089-2866468	
6.	พญ.อลิสรา กาวิโล	089-7580678	
7.	นพ.วีระ ขอนค้างพลู	093-4570770	สูตินรีแพทย์
8.	นพ.หุกุล ปุ้ยสูงเนิน	061-1987951	
9.	พญ.เกศสุดา กล้าหาญ	092-9545593	
10.	นพ.ชโยธร ราษฎร์วิรุฬกิจ	097-0054302	
11.	นพ.อรุณพร ปฏิวงค์ไพศาล	088-6591114	ศัลยกรรม
12.	นพ.ทศพล อิมหมั่นงาน	081-7002899	
13.	พญ.วรัณพร ศุภศิริกิจ	081-9973841	
14.	นพ.ณัฐพงษ์ ศรีสูงเนิน	085-1046590	
15.	นพ.ปิยะมิตร สุ่มนครีวรกุล	091-7768485	
16.	พญ.สุธาสิณี บุญธรรม	086-2535623	
17.	พญ.วิชชุตตา กลมอ่อน	081-5798237	
18.	นพ.วงศ์ สีสานศิริ	086-5797657	อายุรแพทย์
19.	นพ.ภิเชก วัฒนชัย	081-0672315	
20.	พญ.บราลี สันติวุฒน์	081-8806580	
21.	พญ.มณฑิรา ทิพย์ผอัญญาสุข	081-5839332	
22.	นพ.ประธี บุญเบญจเอื้อ	081-8491465	
23.	พญ.อริศรา อุณะพันธ์	085-0142605	
24.	พญ.หทัยชนก เลิศวรายุทธ์	092-5536146	
25.	นพ.ทวีลักษณ์ ทวีวงศ์ไพจิตร	081-9712595	
26.	นพ. สิริภูมิ งามเพชร	089-7211098	
27.	พญ.วิภาวี เทียงจรรยา	084-9628887	กุมารแพทย์
28.	พญ.กาญจนา ชยุติมาพันธ์	086-9912807	
29.	พญ.พีรญา นิลชื่น	085-1026605	
30.	พญ.อรารุณี วงษ์ฟูเกียรติ	096-3696495	
31.	พญ.ปาริฐา พงษ์นิยะกุล	088-1192599	
32.	พญ.วิลาสิณี อัครสุดสาคร	089-8143328	
33.	นพ.ธีรพงศ์ ไศภิชฐิกุล	081-7609861	ศัลยกรรมกระดูกและข้อ
34.	นพ.พงศ์ศักดิ์ พงศ์ทิพากร	080-9876007	
35.	นพ.บัณฑิต บุญทนต์	087-6928400	
36.	นพ.กริ สมศรีรีน	081-8424310	
37.	นพ.พัชรวิทย์ ชวนิชชานนท์	082-5225544	
38.	พญ.วนิดา บุญศรี	080-4419266	จักษุแพทย์
39.	พญ.วิสารีกร วงษ์วิจิตสุข	089-3269328	
40.	พญ.ฉัตรสุดา นามวิบูลย์	081-0693438	โสต ศอ นาสิกแพทย์
41.	นพ.พิพัฒน์ คงชยะนันท์	096-2451954	

42	พญ.ธนธรณ์ วาณิชชยชาติ	091-1377602	
43	นพ.นครินทร์ ชูนางาม	089-9536175	จิตแพทย์
44	นพ.ณัฐพล ตั้งชวาล	085-4474441	วิสัญญีแพทย์
45	ทพญ.จุฬาลักษณ์ ชัดติยวิทยากุล	090-2373838	แพทย์ศัลยกรรมช่องปากและใบหน้า
46	ทพ.วิทวัส มงคลชาติ	099-1699251	ทันตกรรมการจัดฟัน
47	ทพญ.สมรจรรย์ ศรีสุภร	0956916454	เวชศาสตร์ช่องปาก
48	ทพญ.ทायิกา ศรีติชาติ	Line : chi.thayika	ทันตกรรมบูรณะเพื่อความสวยงามและรากเทียม
49	ทพญ.นฤมล นิธิเสถียร	085-9054550	ทันตกรรมประดิษฐ์
50	ทพญ.อภิชญา พุกษาเมธาพันธ์	Line : Aptoyl_-	ทันตกรรมสำหรับเด็ก

